

# L'aide au revenu chez les Premières Nations : analyse du questionnaire national

31 mai 2026

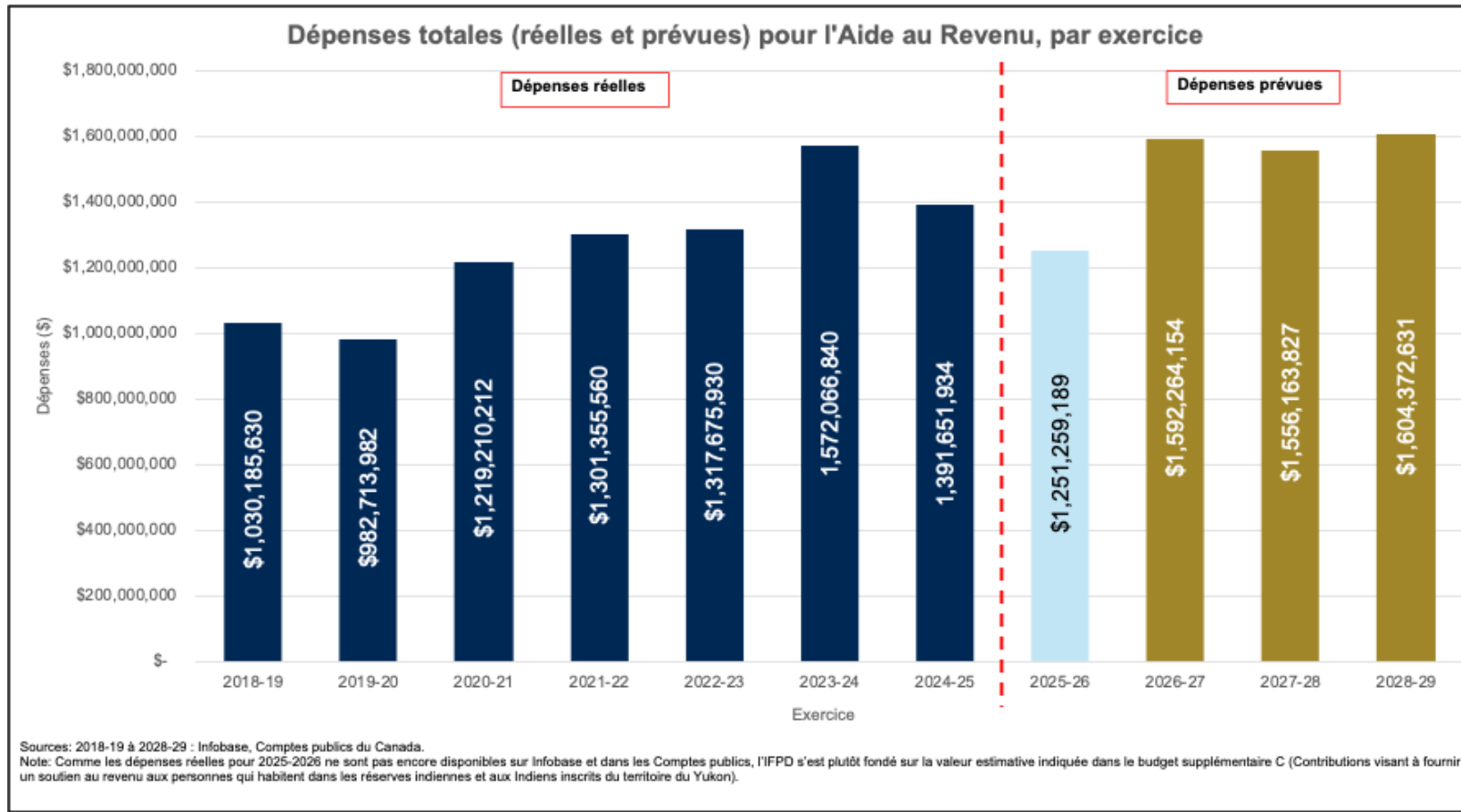
## Mandat de l'IFPD

---

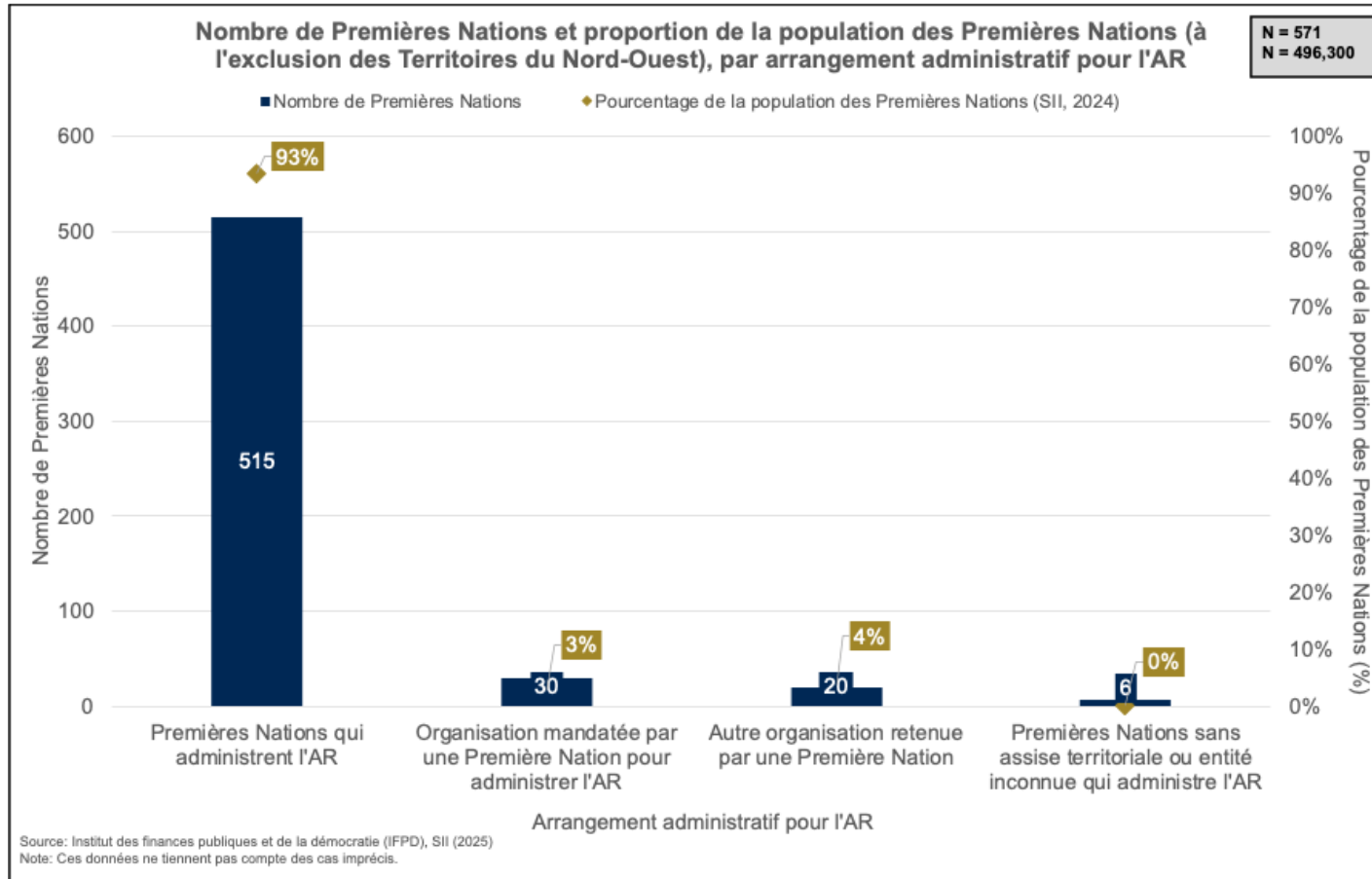
---

- Élaborer pour le Programme d'aide au revenu (AR) un modèle de financement propre aux Premières Nations, à la lumière des recommandations stratégiques formulées par les Premières Nations.
- Volets du projet :
  - Dresser l'état actuel du Programme d'AR dans les Premières Nations.
  - Recenser les pratiques des Premières Nations en matière de formation, d'administration, etc.
  - Proposer une approche pour l'établissement et la tenue des systèmes de données sur l'AR, mettre en œuvre une stratégie de collecte de données et entreprendre une analyse visant à évaluer le rendement du programme et ses résultats pour les Premières Nations.
  - Estimer le coût des réformes proposées par les Premières Nations (y compris au niveau de l'administration) et combien il en coûterait pour rehausser les prestations d'AR à un niveau correspondant à un revenu de subsistance.

# Dépenses fédérales pour l'AR



# Arrangements administratifs relatifs à l'AR chez les Premières Nations au Canada



- Les consultations menées par l'IFPD auprès des Premières Nations révèlent que la majorité d'entre elles (90 %) administrent l'AR de manière autonome.
- Les autres arrangements incluent les organismes de prestation de services mandatés par les Premières Nations et les organismes non autochtones.

## Lacunes en données du questionnaire

Question		Nombre de réponses	Réponses utilisables	Nombre de non-réponses	Retiré par l'IFPD
Nombre de bénéficiaires de l'AR dans la Première Nation		166	166	7	0
Taux pour les besoins essentiels et le logement		131	114	42	17
Taux par type de famille	Individu	159	154	14	5
	Individu + 2 personnes à charge	151	144	22	7
	Couple	146	141	27	5
	Couple + 2 personnes à charge	148	141	25	7
Montant du financement par source	Services aux Autochtones Canada (SAC)	114	91	59	23
	Province/Territoire	78	17	95	61
	Première Nation/Bande	72	4	101	68
	Autre	62	9	111	53
	Total	95	95	N/A	N/A
Nombre d'ETP pour mettre en œuvre l'AR		163	158	10	5



## Constatations tirées du questionnaire

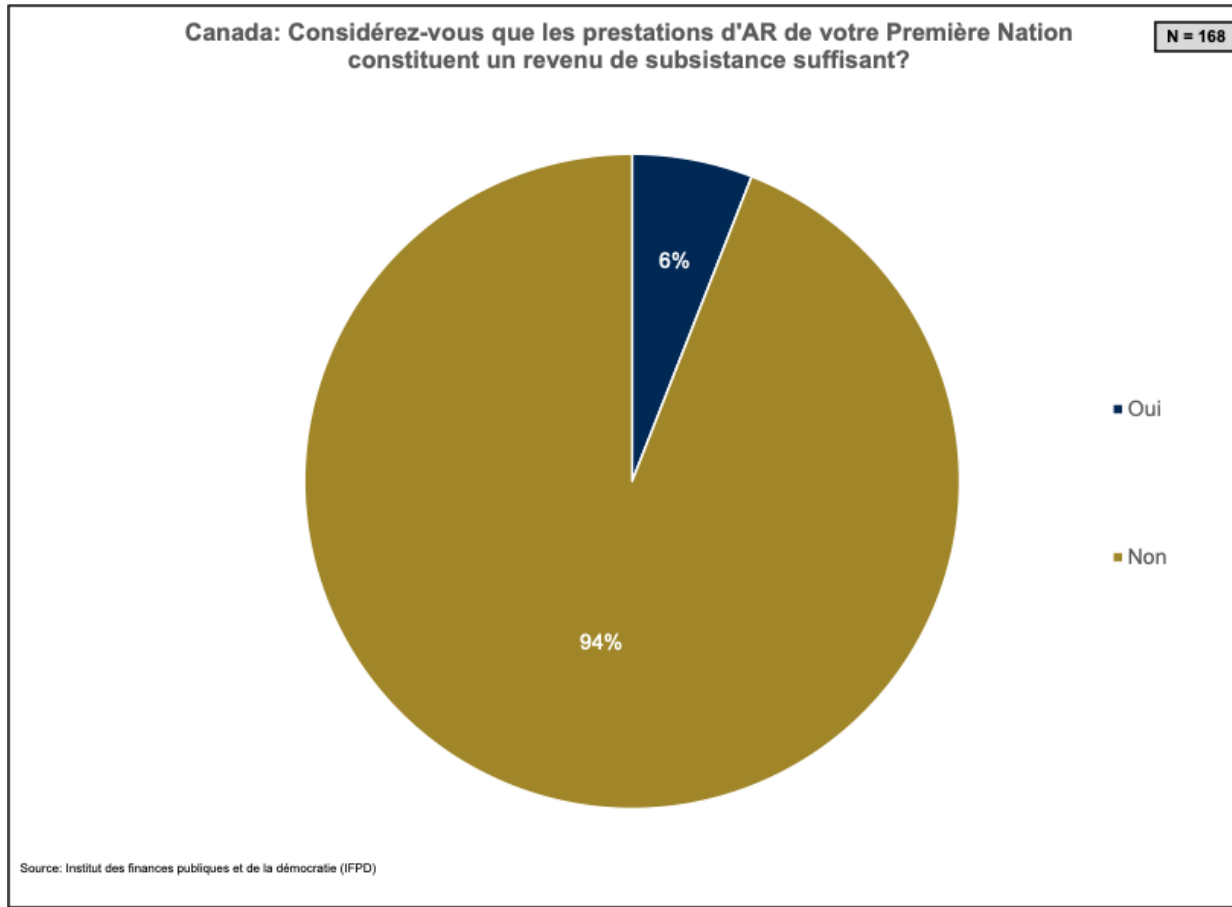
## Sommaire des constatations

---

---

- Le programme d'AR présente des **dysfonctionnements structurels** qui ne peuvent s'expliquer par un seul facteur ou un seul point de défaillance. Certains aspects clés de l'exécution du programme demeurent difficiles à comprendre.
- Il existe un problème évident de **conception des politiques** :
  - Les prestations sont insuffisantes, comme l'ont signalé la quasi-totalité des répondants.
  - Il existe un décalage entre la structure du programme et son exécution, puisque le modèle est optimisé pour le versement des prestations plutôt que pour la gestion des cas.
  - La structure du programme n'est pas alignée sur l'objectif d'aide temporaire par l'AR.
- Le modèle d'exécution de l'AR semble optimisé pour le **versement des prestations** plutôt que pour la **gestion des cas**.
- Le modèle de financement de l'AR est **étroitement relié à la population vivant dans les réserves**, mais les données ne suffisent pas à expliquer pourquoi ou à évaluer l'impact du financement.

## Perception de l'adéquation des taux d'AR



- La quasi-totalité des répondants (94 %) estiment que les prestations sont insuffisantes comme revenu de subsistance.

## Taux moyens maximums (exercice 2024-2025) par type de famille

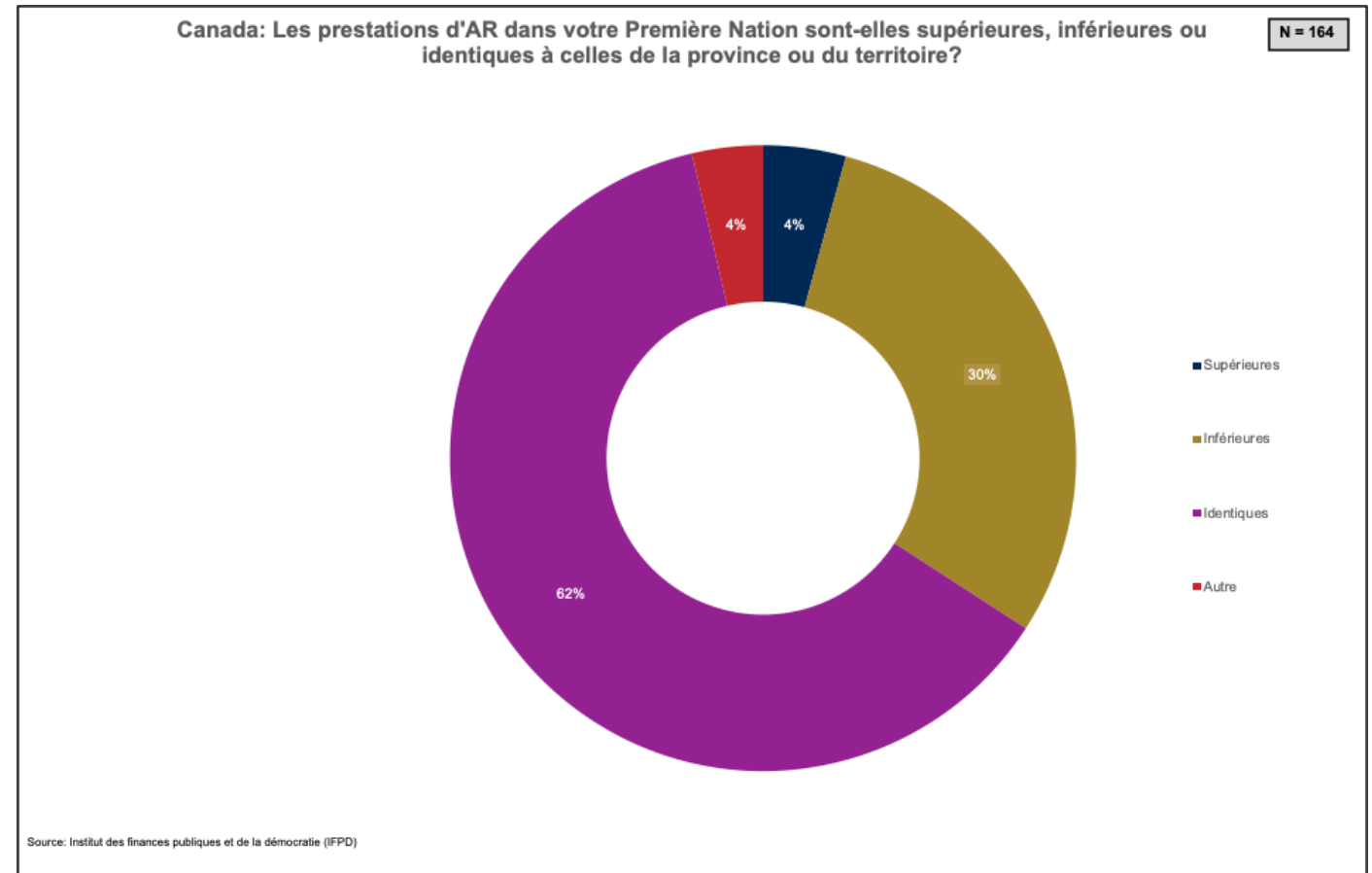
---

---

Type de famille	Médian	Moyen	Valeur N (propre)
Individu	\$560	\$605	154
Individu + 2 personnes à charge	\$757	\$904	144
Couple	\$955	\$1,015	141
Couple + 2 personnes à charge	\$1,055	\$1,176	141

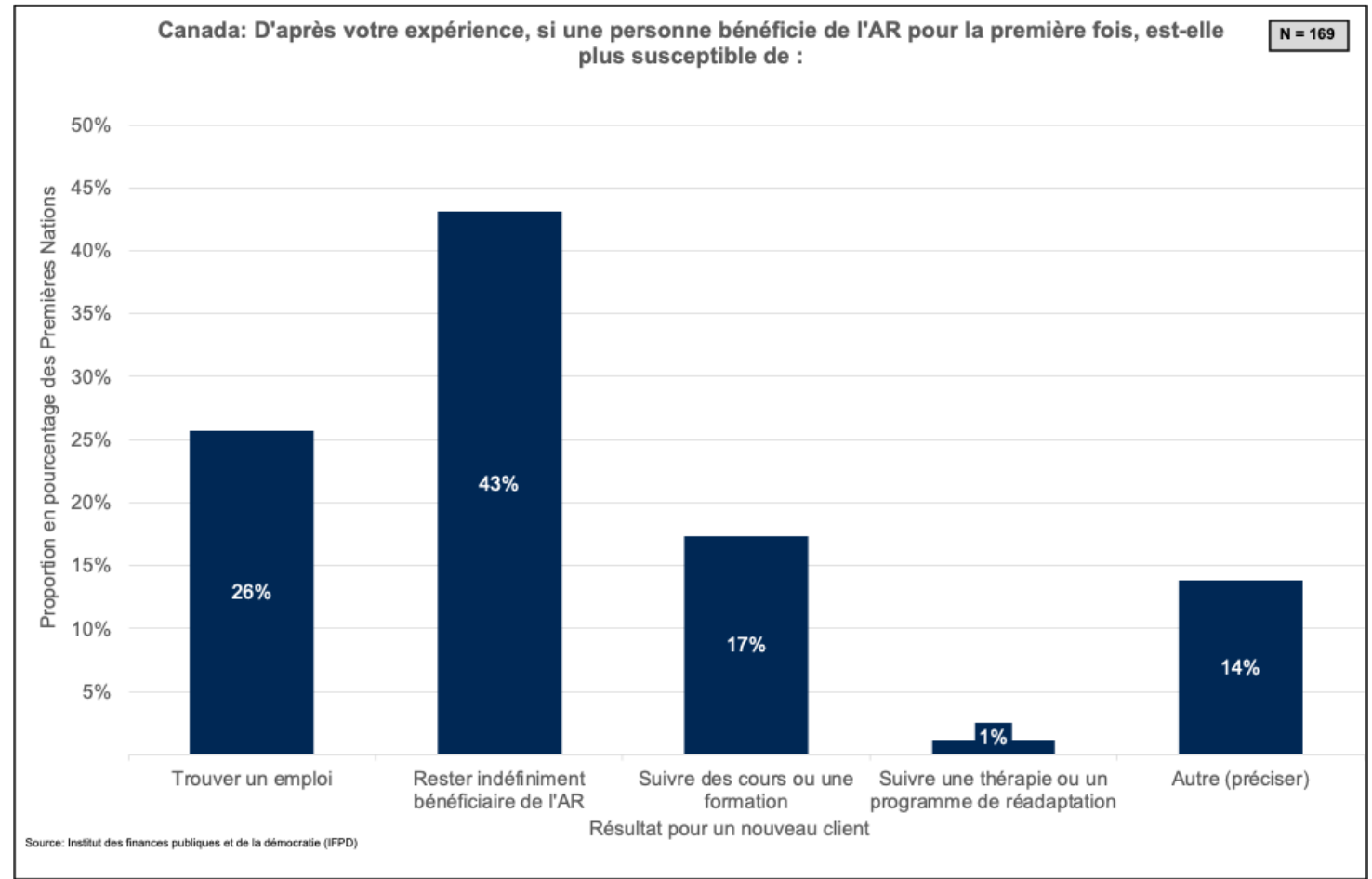
## Taux d'AR dans les réserves vs taux provinciaux/territoriaux

- 62 % des administrateurs sondés indiquent que les taux d'AR dans leur Première Nation sont comparables aux taux provinciaux/territoriaux.
- 30 % répondent que leurs taux sont inférieurs aux taux provinciaux/territoriaux.



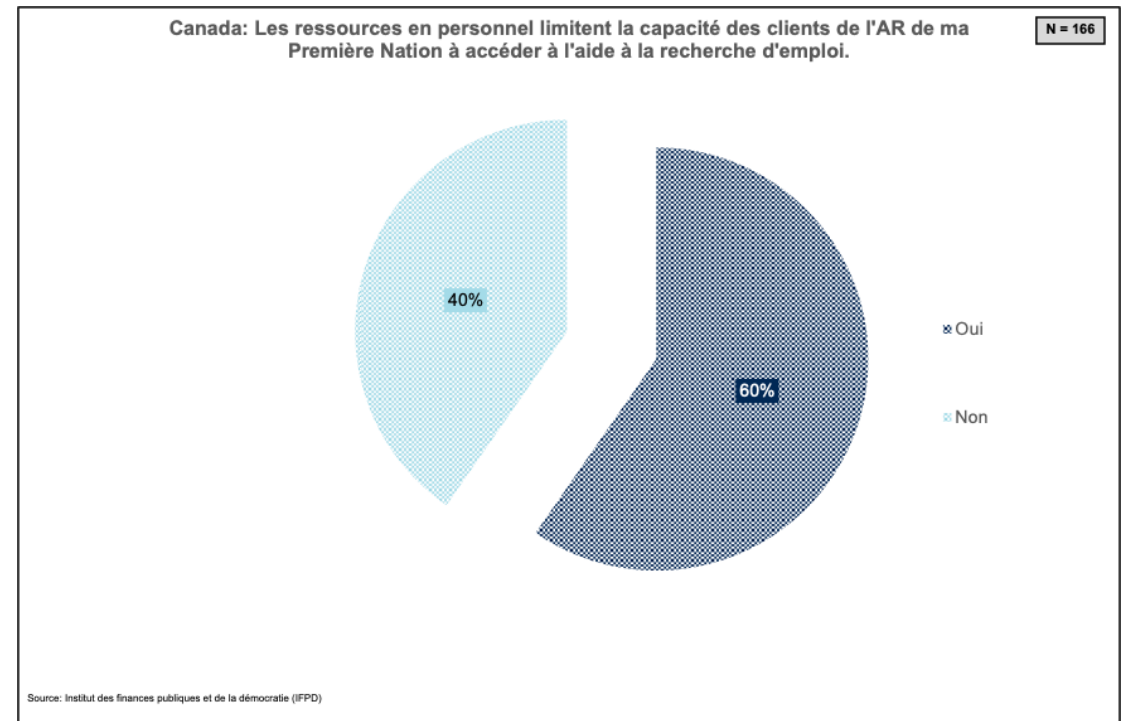
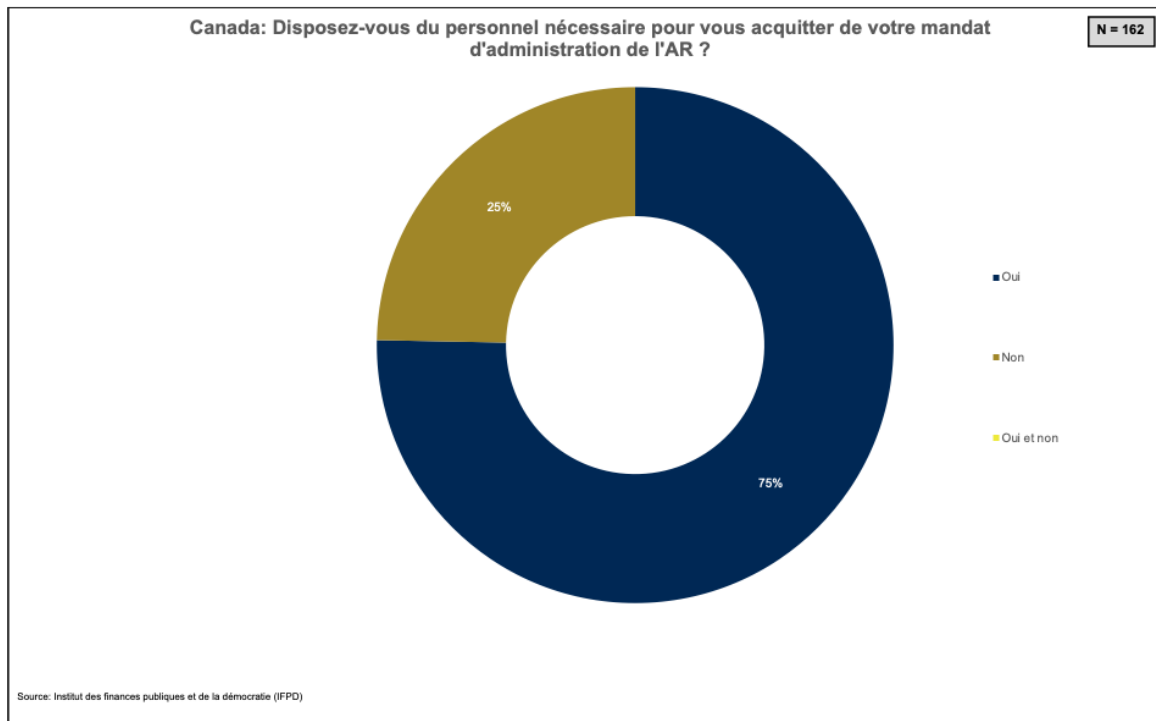
## Résultats pour les clients de l'AR

- Près de la moitié des répondants (43 %) ont indiqué que les nouveaux clients de l'AR étaient susceptibles de demeurer indéfiniment bénéficiaires.
- Environ le quart (26 %) estiment que les nouveaux clients sont susceptibles de trouver un emploi, et 17 % les croient susceptibles de faire des études ou de suivre une formation.



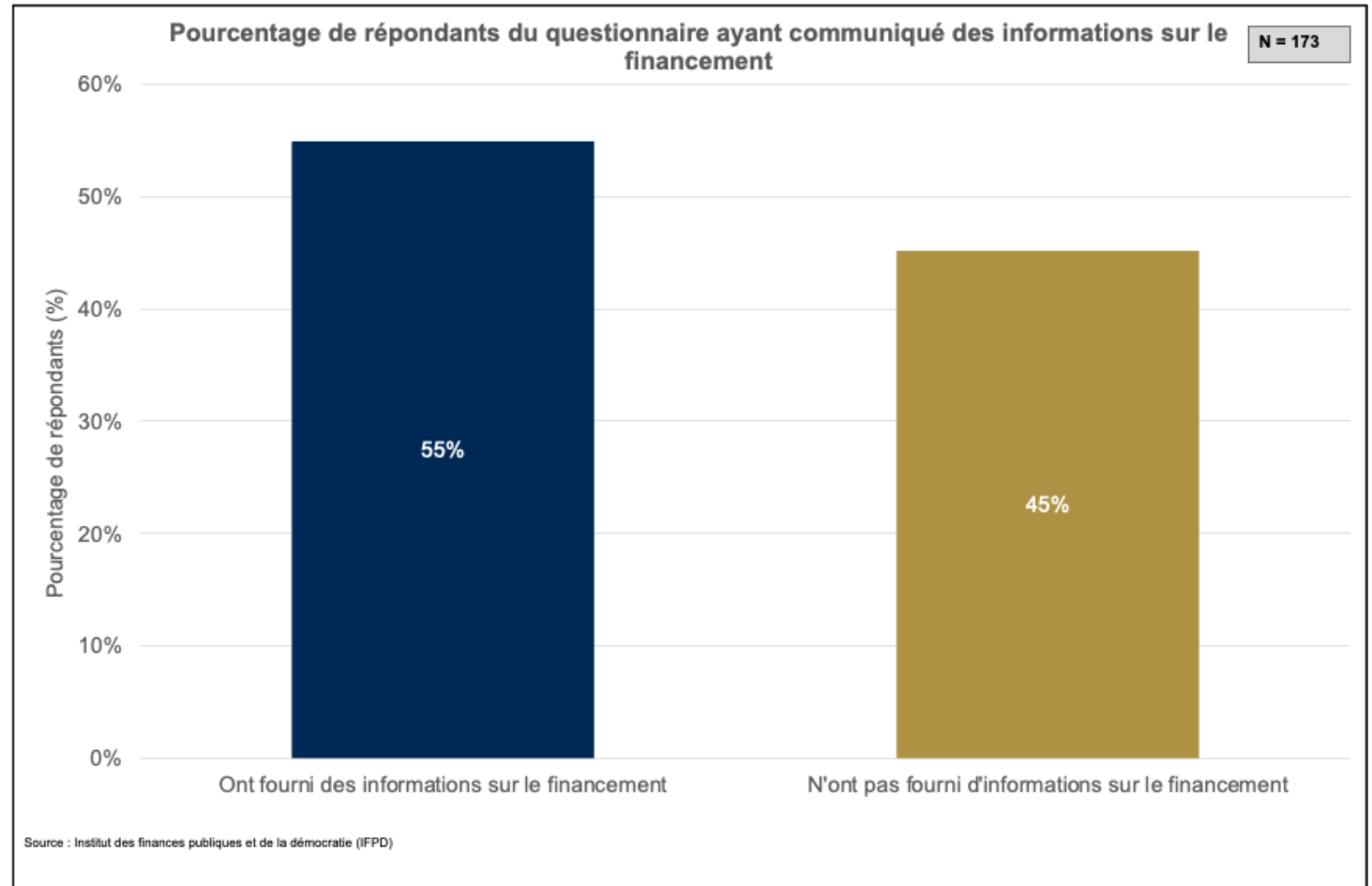
# Effectifs

- La plupart des administrateurs de l'AR estiment disposer d'effectifs suffisants pour s'acquitter de leur mandat, mais ajoutent qu'un personnel limité entrave leur capacité à offrir un soutien aux clients.

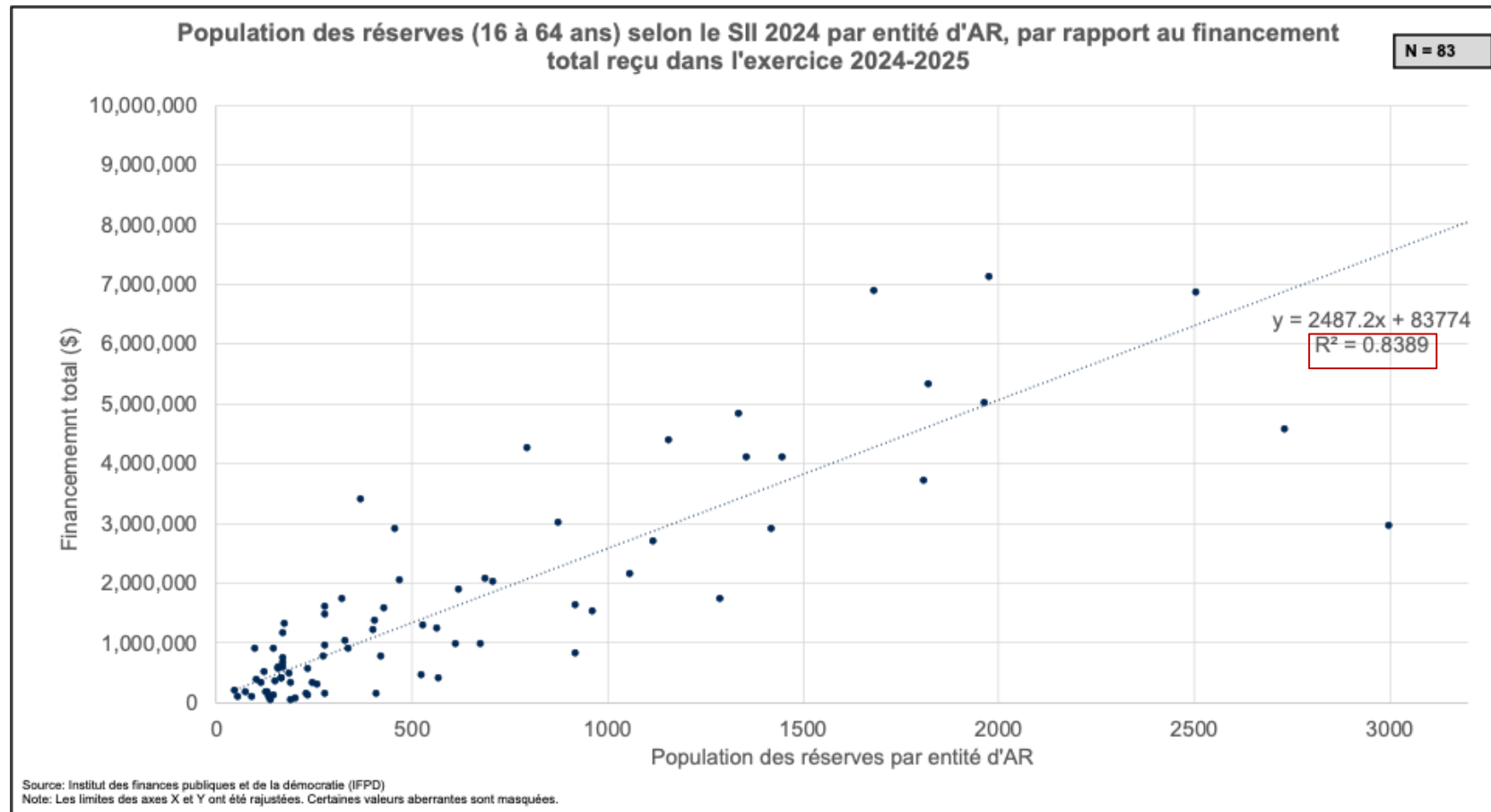


## Déclaration de données financières dans le questionnaire de l'IFPD

- Sur l'ensemble des répondants, 55 % ont fourni des informations sur les montants du financement du programme d'AR, par source.
- 45 % n'ont pas fourni d'informations sur les montants du financement du programme d'AR.



# Financement de l'AR par rapport à la population dans la réserve



- Il existe une robuste relation entre le financement de l'AR et la population admissible à l'AR.
  - Plus la population est nombreuse, plus le montant du financement est élevé.
- Cette tendance commence à présenter des écarts à mesure que la population augmente (à partir d'environ 500 personnes).